

第1蔓足外肢略短，第2~6对蔓足两支几乎等长，尾附肢5节，略长于第6蔓足的柄节。

无交接器。未发现矮雄。

标本测量 头部长6.7mm，宽3.3mm；柄部长2.3mm，宽1.1mm。

生活习性 本种栖息于温带海域。标本采自水深580m，附着于水螅。

地理分布 东海（中国近海）；印尼马鲁古群岛，苏禄群岛。

(61) 朝鲜弱铠茗荷 *Abathescalpellum koreanum* (Hiro, 1933) (图 99)

Scalpellum koreanum Hiro, 1933: 36, figs. 9~10, pl. 2, figs. 1~2; 1937: 47, fig. 40.
—Utinomi, 1970: 340.

Abathescalpellum koreanum (Hiro); Newman et Ross, 1971: 104. —Zevina, 1978: 1345. —Liu et Ren, 1985: 198, figs. 9~10, pl. 3 (3~7), pl. 4 (4~6).

标本采集地 渤海 39°30'N, 119°30'E, 水深14m, 底质: 中砂; 黄海 32°40'~37°30'N, 123°00'~125°10'E, 水深75m, 底质: 软泥; 东海 26°30'~32°30'N, 124°30'~128°00'E, 水深112~184m, 底质: 细砂。

鉴别特征 头部14片壳板不完全覆盖头部，楯板具短而宽的顶侧臂，基缘内凹，背板四边形或三角形，壳顶在顶端，峰板弓弯，壳顶在顶端或近顶端，上侧板分叉为2悬垂臂，吻板小，吻侧板与峰侧板楔形，下中侧板不规则五边形，上宽下窄，壳顶在下，柄部横鳞排列不规则，上唇脊缘有齿，大颚较窄，3大齿，下角栉状，小颚缺刻清楚，蔓足中部节具3~5对刚毛，尾附肢1~3节；矮雄囊状，壳板不清楚。

形态描述 头部侧扁，四边形或纺锤形，14片壳板不完全（或完全）覆盖头部，表面有薄膜包被。楯板不规则四边形；有短而宽的顶侧臂，其长为背缘长的1/3~1/5；壳顶在顶端，微弯向峰缘；开闭缘拱，基缘内凹，峰缘“S”形。背板四边形或三角形，开闭缘拱或直，基缘微凹，壳顶在顶端。峰板弓弯，背脊有宽的凹槽，两侧有低的边缘脊，壳顶从接近顶端到为板长上部的1/5处。上侧板基缘分叉，常形成2个几乎等大的悬垂臂，壳顶突出，其上部钙化部分呈三钥形或四边形上延。吻板小，角锥形或长方形，两侧边被吻侧板吻缘稍覆盖。吻侧板楔形或“V”形，壳顶在基吻角。下中侧板不规则五边形，上部宽，上缘凹，壳顶在下，突出于基缘，稍抬高，壳顶到上侧角有低肋。峰侧板三角形或“V”形，壳顶在基峰角，突出于峰板基缘外。柄部很短，圆柱状，有不规则、横向延伸的鳞。

上唇膨鼓，前部外突，脊缘有一列（23~28个）齿。大颚较窄，3大齿，下角栉状。小颚切缘缺刻清楚。第2小颚近方形，小颚叶长，圆柱状。第2~6对蔓足中部节前缘有3~5对刚毛。尾附肢1~3节，等于或短于第6蔓足原肢第1节的长度。

无交接器。

黄海的三个标本软体部分的背部尾附肢之下，皮肤下延，似鞭状突，从明显的长度到仅为小瘤状。但其他结构与东海和渤海的标本并无明显差异。

标本 (32°40'N, 125°10'E) 测量 头部长 7.9mm，宽 4.7mm；柄部长 4.2mm，宽 2.5mm。

矮雄在左楯板内侧，开闭缘基部，被膜所包，囊状，无清楚的壳板，外表有横排棘状毛，有放射的纵肌纤维。近下极有一对棒状触角。

生活习性 本种栖息于温带水域，水深可达 180m，附着于贝壳、苔藓虫、水螅上。

地理分布 渤海、黄海、东海（中国近海）；朝鲜海峡。

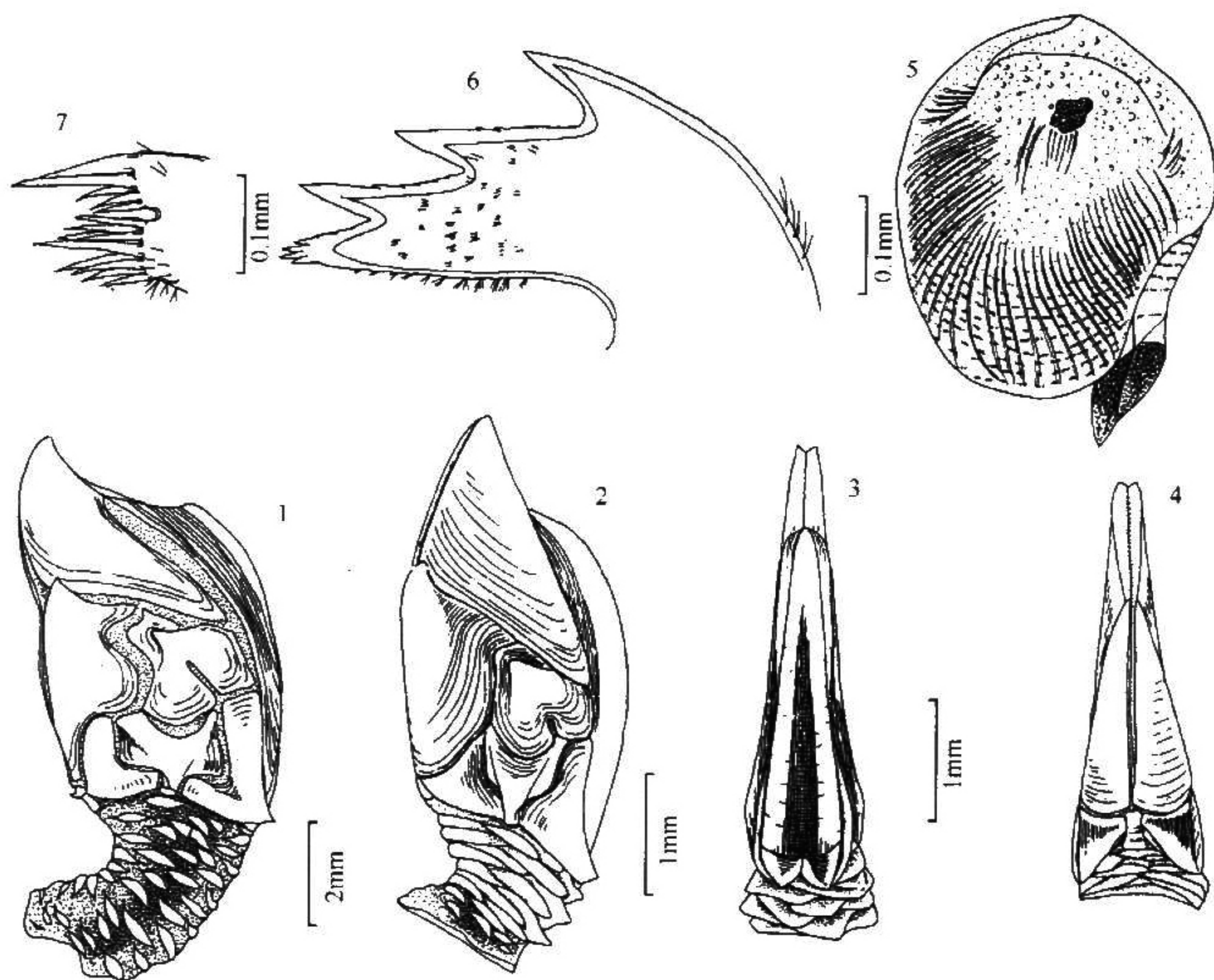


图 99 朝鲜弱铠茗荷 *Abathesca pillum koreanum* (Hiro)

1~2. 外形；3. 外形背面；4. 外形腹面；5. 矮雄；6. 大颚；7. 小颚

23. 新铠茗荷属 *Neoscalpellum* Pilsbry, 1907

Neoscalpellum Pilsbry, 1907: 69. —Newman et Ross, 1971: 96. —Zevina, 1978: 1346.

Type species: *Scalpellum debile* Aurivillius.

头部有 14 片减弱的钙质板，板间隙宽阔；背板倒“V”形；楯板基缘有缺刻，顶